

เงื่อนไขและขั้นตอนการขอ Username เพื่อใช้ระบบ REDCap ฝ่ายวิจัย คณะแพทยศาสตร์ จุฬาลงกรณ์มหาวิทยาลัย

เงื่อนไขการใช้งาน

1. ผู้ขอใช้บริการมีสถานะเป็น อาจารย์ประจำ สังกัด คณะแพทยศาสตร์ จุฬาลงกรณ์มหาวิทยาลัย หรือ แพทย์สังกัดโรงพยาบาลจุฬาลงกรณ์ สภากาชาดไทย ที่เป็นอาจารย์พิเศษของ คณะแพทยศาสตร์ จุฬาลงกรณ์มหาวิทยาลัย
2. ผู้ขอใช้บริการสามารถใช้เนื้อที่ในการเก็บข้อมูลรวมทั้งหมดไม่เกิน 500MB โดยไม่เสียค่าบริการ
3. ผู้ขอเปิดใช้บริการระบบบริหารจัดการข้อมูล REDCap เพื่อใช้ในโครงการวิจัยเพื่อการศึกษาและไม่แสวงหาผลกำไร เท่านั้น
4. ผู้ขอใช้บริการจะไม่บันทึกหรือเก็บข้อมูลที่บ่งบอกถึงตัวผู้ป่วยในระบบบริหารจัดการข้อมูล REDCap เช่น ชื่อ, นามสกุล หรือรหัสประจำตัวประชาชน โดยจะทำการบันทึกเป็น Patient ID แทน รวมทั้งจัดทำ Logging sheet ที่จัดเก็บและบริหารโดยผู้ขอใช้บริการเพื่ออ้างอิงระหว่าง Patient ID และผู้ป่วย
5. ผู้วิจัยจะทำการ Citation ใน Manuscript ดังรายละเอียดต่อไปนี้
 - a. **Data Collection and management**
 - i. Study data were collected and managed using REDCap electronic data capture tools^[1] hosted at Chula Data Management Centre - Faculty of Medicine - Chulalongkorn University.
 - b. **Acknowledgement**
 - i. We thank Chula Data Management Center, Faculty of Medicine, Chulalongkorn University, especially [staff name], for their support in data management.
 - c. **References**
 - i. Harris PA, Taylor R, Thielke R, Payne J, Gonzalez N, Conde JG. Research electronic data capture (REDCap)—A metadata-driven methodology and workflow process for providing translational research informatics support. Journal of Biomedical Informatics. 2009;42(2):377-81.
6. หากยังไม่ได้ส่งเอกสารอนุมัติโครงการวิจัยจากสำนักงานคณะกรรมการจริยธรรมการวิจัย คณะแพทยศาสตร์ จุฬาลงกรณ์มหาวิทยาลัย (Med Chula IRB) หลังจากเปิดโครงการบนระบบ REDCap นานกว่า 6 เดือน ทาง ChulaDMC ขออนุญาตติดตามเอกสารเอกสารเพิ่มเติม

7. หากโครงการไม่มีความเคลื่อนไหวในระบบ REDCap มากกว่า 1 ปี ChulaDMC ขออนุญาตเปลี่ยนสถานะเป็น Non-active และจะส่งอีเมลแจ้งเตือนผู้วิจัย หากไม่ได้รับการยืนยันสถานะว่ายังคงใช้งานอยู่ภายใน 1 เดือน ChulaDMC จะส่งอีเมลแจ้งเตือนผู้วิจัยและทำการปิดโครงการบนระบบ
8. หลังจากดำเนินการวิจัยเสร็จสิ้น ผู้วิจัยสามารถดำเนินการ Export เอกสารดังต่อไปนี้ด้วยตนเอง และจะทำการแจ้ง ChulaDMC เพื่อทำการปิดโครงการวิจัยบนระบบ REDCap
 - Database
 - Logging
 - CRF, CRF with data
9. เพื่อเป็นการสนับสนุนให้ระบบ REDCap ยังสามารถดำเนินงานต่อไปได้ หากผู้วิจัยได้รับการตอบรับตีพิมพ์จากวารสารแล้ว ขอความอนุเคราะห์ส่ง Manuscript มาที่ ChulaDMC ประกอบการจัดทำรายงานประจำปีต่อไป

ขั้นตอนในการใช้งาน

ผู้วิจัยหลักที่ขอเปิดโครงการวิจัยบนระบบ REDCap จะต้องมีสถานะดังนี้คือ

1. อาจารย์ประจำ สังกัด คณะแพทยศาสตร์ จุฬาลงกรณ์มหาวิทยาลัย หรือ
2. แพทย์สังกัดโรงพยาบาลจุฬาลงกรณ์ สภากาชาดไทย ที่เป็นอาจารย์พิเศษของ คณะแพทยศาสตร์ จุฬาลงกรณ์มหาวิทยาลัย

*หากเป็นโครงการวิจัยของนิสิต/แพทย์ประจำบ้าน สามารถใช้งานได้โดยแนบชื่อในเอกสาร RC02 ส่วน "ผู้ใช้งานโครงการวิจัย" โดยจะต้องมีอาจารย์ที่ปรึกษาที่มีสถานะดังข้อ 1 หรือ 2 เป็นผู้ขอเปิดโครงการและเป็นผู้วิจัยหลัก (Principal Investigator)

ในกรณีที่ผู้วิจัยหลักยังไม่มี Username เพื่อเข้าใช้งาน สามารถกรอกเอกสาร RC01 ยืนยันตัวตนเพื่อขอรับ Username ในการเข้าใช้งานระบบ REDCap โดยลงรายละเอียดของผู้วิจัยหลัก นำส่งหัวหน้าภาควิชาเซ็นรับรองสถานะ และนำส่งที่ฝ่ายวิจัย คณะแพทยศาสตร์ โดยฝ่ายวิจัยจะตรวจเช็คเอกสารและดำเนินการ ส่งต่อเอกสารมาให้ที่ ChulaDMC เพื่อสร้าง Username ใช้งานระบบ

หลังจากผู้วิจัยหลักได้รับ Username แล้ว เมื่อต้องการเปิดโครงการวิจัยบนระบบ REDCap สามารถดำเนินการได้โดย

- กรณี IRB อนุมัติโครงการวิจัยแล้ว
 - กรอกเอกสาร RC02 ขอเปิดโครงการวิจัยบนระบบ REDCap พร้อมแนบเอกสารจาก IRB (Protocol และ COA-Certificated of approval) ส่งอีเมลมาที่ support@chulacrc.org หลังจากที่ได้รับเอกสารแล้วจะทำการเปิดโครงการในระบบ และทำการแจ้งผู้วิจัยหลักทางอีเมลเพื่อเข้าใช้งานต่อไป
- กรณีอยู่ในช่วงพัฒนาโครงการ เพื่อขอ IRB อนุมัติโครงการวิจัย
 - กรอกเอกสาร RC02 ขอเปิดโครงการวิจัยบนระบบ REDCap พร้อมแนบเอกสาร Draft Protocol ส่งอีเมลมาที่ support@chulacrc.org หลังจากที่ได้รับเอกสารแล้ว จะทำการเปิดโครงการในระบบและทำการแจ้งผู้วิจัยหลักทางอีเมลเพื่อเข้าใช้งานต่อไป โดยหลังจาก IRB อนุมัติขอให้แนบเอกสารจาก IRB (Protocol และ COA-Certificated of approval) ส่งอีเมลตามมาอีกครั้ง

หลังจากที่เปิดโครงการบนระบบแล้ว หากผู้วิจัยหลักต้องการแก้ไขรายละเอียดในโครงการวิจัย หรือแก้ไขรายชื่อผู้ใช้งาน ขอให้แก้ไขเอกสาร RC02 และปรับปรุงรายชื่อผู้ใช้งานเป็น Version ล่าสุด พร้อมแนบเอกสาร Protocol ที่มีการแก้ไขส่งอีเมลมาที่ support@chulacrc.org หลังจากที่ได้รับเอกสารแล้วจะทำการแก้ไขรายละเอียดในระบบและทำการแจ้งผู้วิจัยหลักทางอีเมลต่อไป

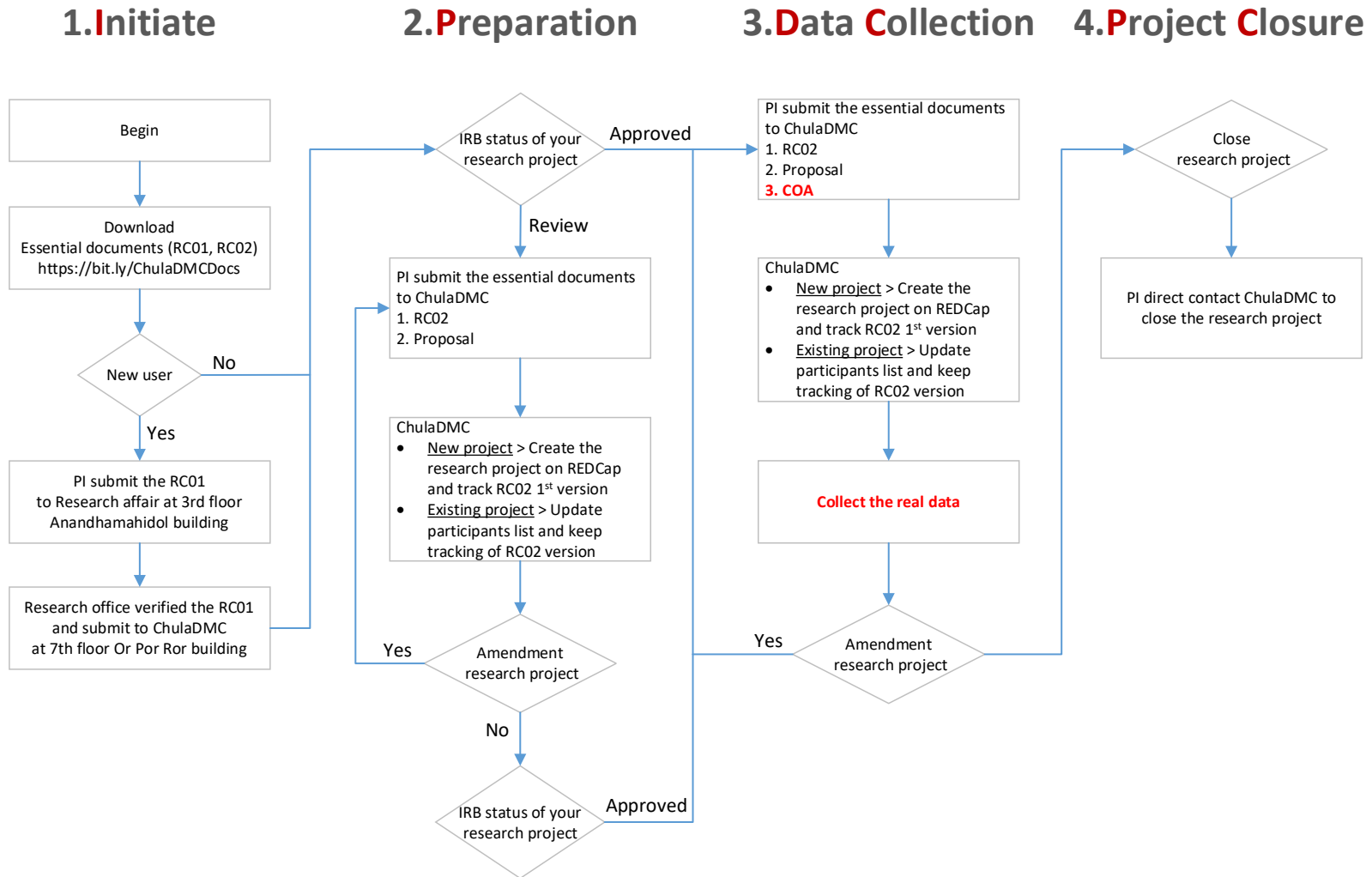
เอกสารที่เกี่ยวข้อง และการนัดหมายขอคำปรึกษา: <https://bit.ly/ChulaDMCDocs>

REDCap Website: <http://bit.ly/ChulaDMC>

E-Learning course of Data Management and REDCap:

- <https://mdcu-research-online-courses.thinkific.com>

REDCap partial-service flowchart



REDCap full-service flowchart

1. Initiate

2. Preparation

3. Data Collection

